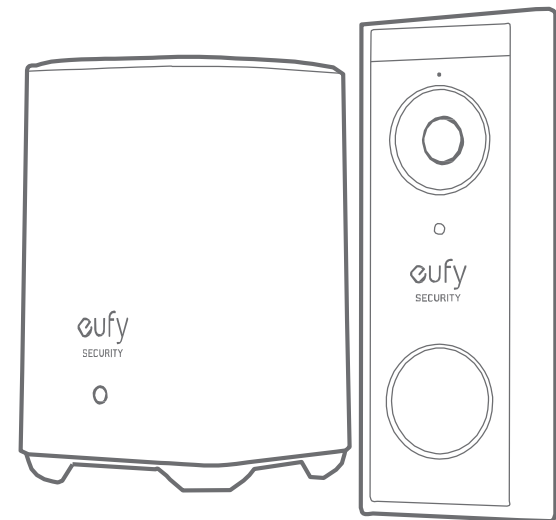


eufy
SECURITY

GREITO PALEIDIMO VADOVAS

Durų skambutis su vaizdo kamera 2K (maitinamas baterijomis)

eufy SECURITY



„eufy Security“ ir „eufy Security Logo“ yra „Anker Innovations Limited“ prekių ženklai, registruoti Jungtinėse Valstijose ir kitose šalyse. Visi kiti prekių ženklai yra atitinkamų savininkų nuosavybė.

51005001867 V01

TURINYS

Pakuotės sudėtis	02	13	Laikiklio tvirtinimas
Gaminio apžvalga	04	16	Durų skambučio tvirtinimas
Kaip veikia sistema	06	17	Durų skambučio nuėmimas
„Homebase“ prijungimas	07	18	Durų skambučio įkrovimas
Sistemos nustatymas	08	19	Durų skambučio prijungimas prie seno durų skambučio laidų
Maitinimo šaltinio parinkimas	09	27	Informacija
Tvirtinimo vietos parinkimas	11	30	Klientų aptarnavimas

Anglų kalba 01

PAKUOTĖS SUDĖTIS

Durų skambučio su vaizdo kamera montavimui



Durų skambutis su vaizdo kamera
2K (maitinamas baterijomis)
Modelis: T8210



Tvirtinimo laikiklis

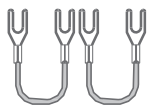


Skylių varžtams
pozicionavimo kortelė

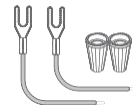


15° tvirtinimo
pleištas (nebūtinas)

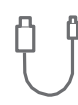
FCC ID: 2AOKB-T8210
IC: 23451-T8210



Originalios melodijos
trumpiklis (nebūtinas)



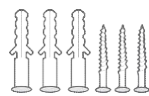
Ilginamieji laidai ir
sujungimo gnybtai (nebūtini)



USB įkrovimo
kabelis



Durų skambučio
nuėmimo smeigė



Varžtų pakuotės (Pridedami
atsarginiai varžtai ir
ankeriai)



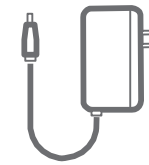
Greito paleidimo vadovas

02 Anglų kalba

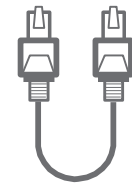
„HomeBase 2“ montavimui



Modelis: „HomeBase 2“



„HomeBase 2“ maitinimo
blokas



„HomeBase 2“
eterneto kabelis

FCC ID: 2AOKB-T8010 IC:
23451-T8010

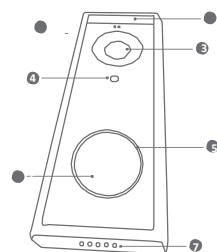
Pastaba: Elektros kištukas gali skirtis įvairiuose regionuose.

Anglų kalba 03

GAMINIO APŽVALGA

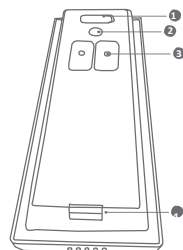
Durų skambutis su vaizdo kamera (maitinamas baterija)

Vaizdas iš priekio:



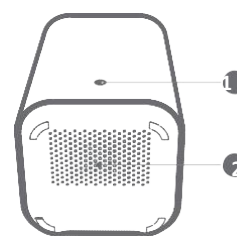
1. Judesio jutiklis
2. Mikrofonas
3. Kameros lęšis
4. Lauko šviesos jutiklis
5. LED skambutis
6. Durų skambučio mygtukas
7. Garsiakalbis

Vaizdas iš galo:

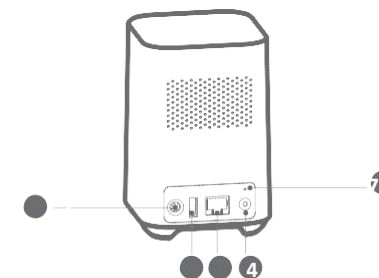


1. Mikro USB įkrovimo prievadas
2. SYNC/RESET mygtukas
3. Gnybtai seno durų skambučio laidams (nebūtini)
4. Atjungimo mechanizmas

Durų skambutis su vaizdo kamera (maitinamas baterija)



1. Būsenos LED
2. Garsiakalbis
3. Maitinimo prievadas
4. USB prievadas



5. Eterneto prievadas
6. SYNC/ALARM OFF mygtukas
7. Perkrovimo mygtukas

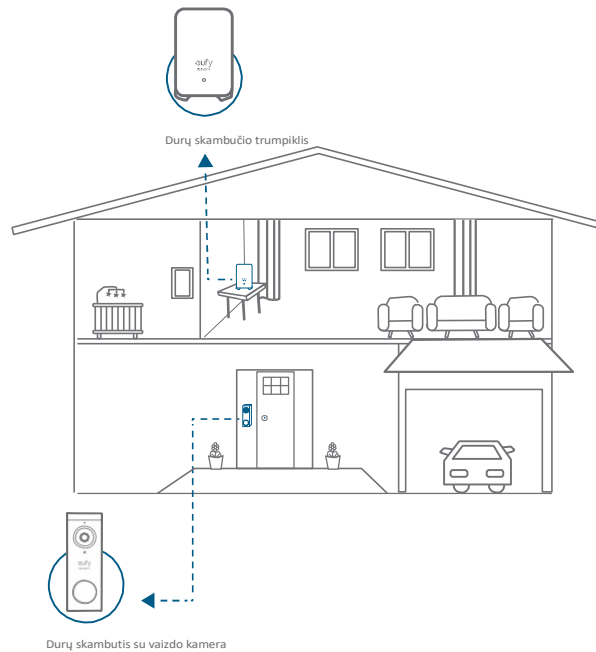
Veikimas	Kaip
Įjungimas	Paspauskite ir atleiskite SYNC mygtuką
Pridėti durų skambutį prie	Paspauskite ir palaikykite SYNC mygtuką, kol išgirsite pyptelėjimą
Išjungti durų skambutį	Trumpai paspauskite SYNC mygtuką 5 kartus per 3 sekundžių.
Perkrauti durų skambutį	Paspauskite ir palaikykite SYNC mygtuką 10 sekundžių.

KAIP VEIKIA SISTEMA

Kaip veikia sistema

Durų skambučio su vaizdo kamera sistema yra sudaryta iš dviejų dalių. Viena dalis- tai durų skambutis su vaizdo kamera prie jūsų durų. Kita - tai „HomeBase“ jūsų namuose.

Durų skambutis su vaizdo kamera aptinka judesį jūsų priemyje ir leidžia atsilipti bet kur ir bet kada. „HomeBase“ išsaugo vaizdo įrašus savo vidinėje saugykloje. Kai kas nors skambins į duris, namie esantys žmonės bus įspėti.

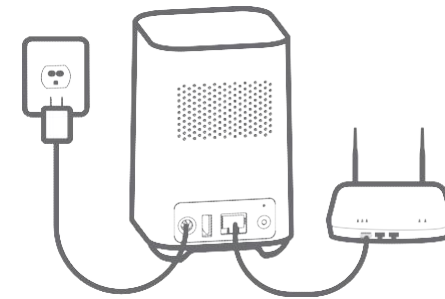


06 Anglų kalba

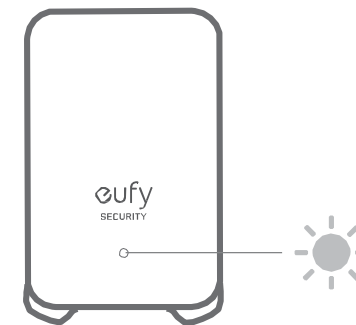
1 ŽINGSNIS. „HOMEBASE“ PRIJUNGIMAS

„HomeBase 2“ prijungimas prie interneto

1. Įjunkite „HomeBase 2“, tada pridėtu ethernetu kabeliu prijunkite „HomeBase 2“ prie jūsų pagrindinio maršrutizatoriaus.



2. Kai „HomeBase 2“ yra paruoštas nustatyti, LED indikatorius pradės šviesti mėlyna (tai gali užtrukti iki 1 minutės).



Anglų kalba 07

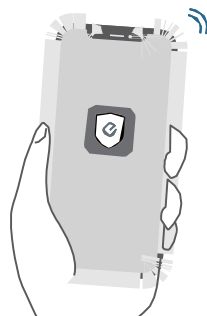
2 ŽINGSNIS. SISTEMOS NUSTATYMAS

Programos parsisiuntimas ir sistemos nustatymas

Parsisiųskite „eufy Security“ programą iš „App Store“ (iOS prietaisai) arba „Google Play“ (Android prietaisai).



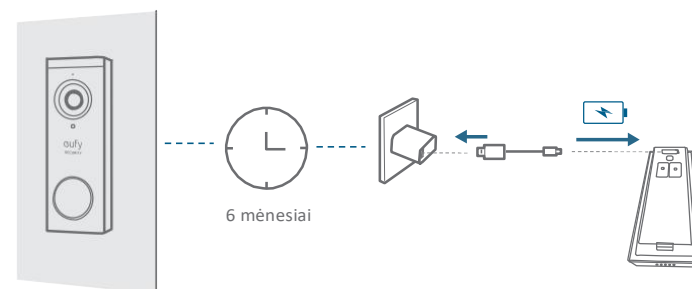
Susikurkite „Eufy Security“ paskyrą, tada laikydamiesi ekrane pateiktų instrukcijų, užbaikite nustatymą.



3 ŽINGSNIS. MAITINIMO ŠALTINIO PARINKIMAS

1 variantas - Baterija

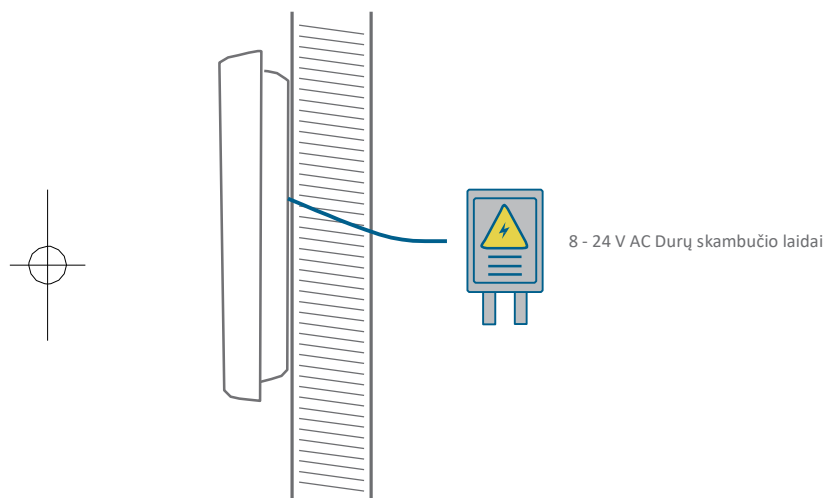
1. Jei prie paradinių durų neturite durų skambučiui skirto laido, naudokite įmontuotą bateriją. Galite išrinkti durų skambučio padėtį, tvirtinimas yra paprastas ir greitas.
2. Išsikrovus durų skambučio baterijai, reikia ją ištraukti ir įkrauti.
3. Jei pasirinkote šį variantą, žiūrėkite **4 ŽINGSNIS. TVIRTINIMO VIETOS PARINKIMAS**.



Pastaba: Baterijos tarnavimo laikas priklauso nuo jos naudojimo. Paprastai durų skambutis gali būti naudojamas iki 10 kartų per dieną, o kiekvienas įrašymas trunka vidutiniškai 20 sekundžių. Šio scenarijaus atveju, durų skambučio baterija gali tarnauti iki 6 mėnesių.

2 variantas - Durų skambutis su laidais

1. Jei prie paradinių durų yra seno durų skambučio laidai, durų skambutis yra prijungiamas prie šių laidų. Todėl jums nereikės jo nuimti ir įkrauti.
2. Prijungus durų skambutį prie laidų, jo tvirtinimo padėtis yra apribota.
3. Jei pasirinkote šį variantą, žiūrėkite **3 priedas. Durų skambučio prijungimas prie seno durų skambučio laidų.**



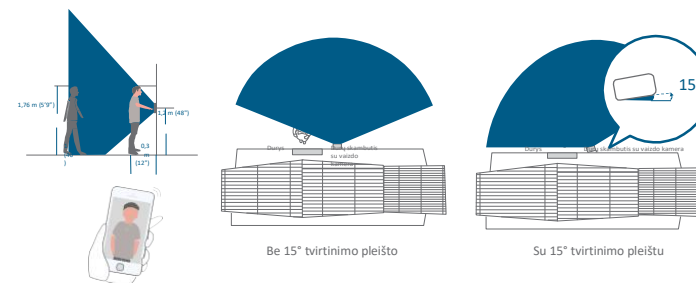
4 ŽINGSNIS. TVIRTINIMO VIETOS PARINKIMAS

Tvirtinimo vietos parinkimas

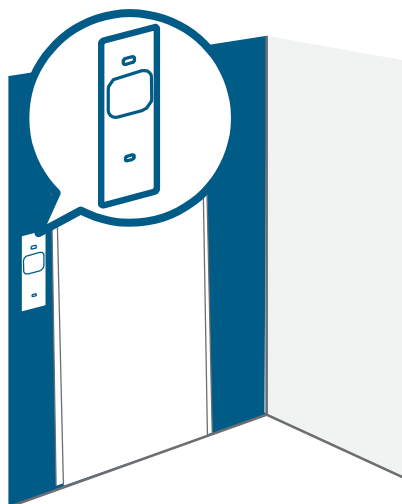
Nusineškite durų skambutį su vaizdo kamera prie paradinių durų ir patikrinkite tiesioginį vaizdą programoje. Raskite vietą, kurioje matomas norimas regėjimo laukas.

Atsižvelkite į žemiau nurodytus veiksnius:

1. Patikrinkite, ar galite pakartotinai panaudoti esamas skylės ir ankerius ant sienos ar durų rėmo.
2. Jei norite tvirtinti durų skambutį prie šoninės sienos, patikrinkite, ar siena nesimatys kameros regėjimo lauke. Priešingu atveju, atspindės IR spinduliai ir naktį vaizdas bus neryškus.
3. Jei gręšite tvirtinimo skylės pirmą kartą, rekomenduojamas tvirtinimo aukštis yra 48" / 1,2 m nuo žemės.
4. Jei norite geriau matyti tam tikrą pusę, kaip papildomą montavimo laikiklį galite naudoti 15° tvirtinimo pleišta.



Prie sienos pridėkite skylių varžtams pozicionavimo kortelę ir pažymėkite padėtį.

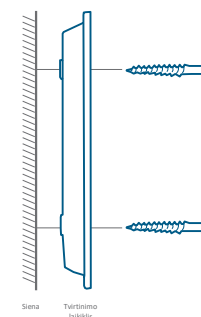
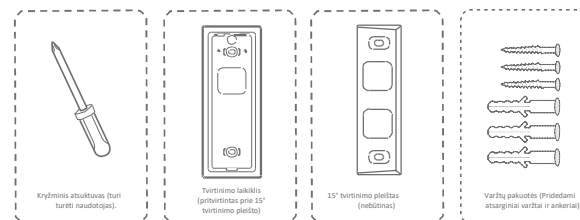


5 ŽINGSNIS. LAIKIKLIO TVIRTINIMAS

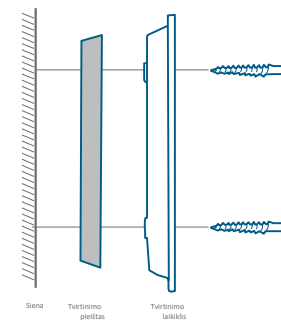
Durų skambučio tvirtinimas prie medinio paviršiaus

Jei tvirtinate durų skambutį ant medinio paviršiaus, nereikia iš anksto gręžti fiksavimo skylės. Pridėtais varžtais pritvirtinkite tvirtinimo laikiklį prie sienos. Skylių varžtams pozicionavimo kortelė parodo skylių varžtams padėtį.

Kas reikalinga: atsuktuvus, tvirtinimo laikiklis, 15° tvirtinimo pleištas (nebūtinas), varžtų pakuotės



Be 15° tvirtinimo pleišto

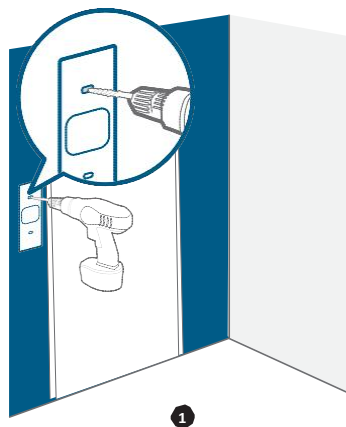
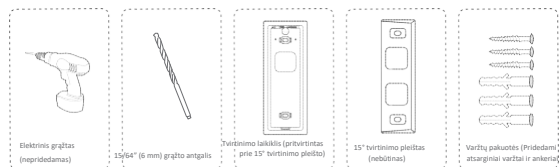


Su 15° tvirtinimo pleištu

Durų skambučio tvirtinimas prie paviršių iš kietos medžiagos

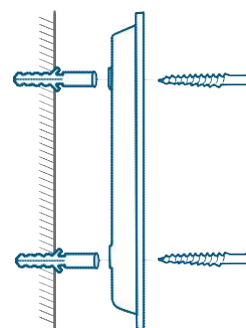
1. Jei tvirtinate durų skambutį prie paviršiaus iš kietos medžiagos, pavyzdžiui, plytų, betono, gipso, 15/64" (6 mm) grąžto antgaliu išgręžkite 2 skylės, per skylių varžtams pozicionavimo kortelę.
2. Įstatykite pridėtus ankerius, tada pridėtais ilgais varžtais pritvirtinkite tvirtinimo laikiklį prie sienos.

Kas reikalinga: elektrinis grąžtas, 15/64" (6 mm) grąžto antgalis, tvirtinimo laikiklis, 15° tvirtinimo pleištas (nebūtinai), varžtų pakuotės



1

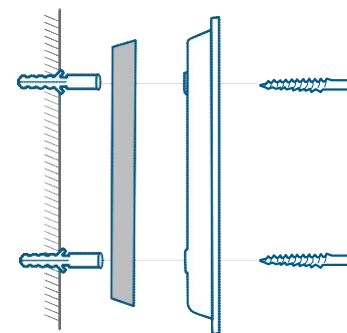
14 Anglų kalba



Siena Tvirtinimo laikiklis

Be 15° tvirtinimo pleišto

2



Siena Tvirtinimo pleištas Tvirtinimo laikiklis

Su 15° tvirtinimo pleištu

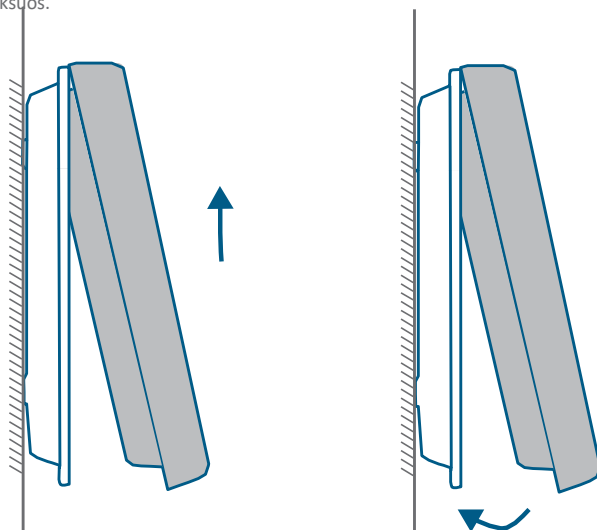
2

Anglų kalba 15

6 ŽINGSNIS. DURŲ SKAMBUČIO TVIRTINIMAS

Durų skambučio tvirtinimas

Sulyginkite durų skambutį viršuje ir įspauskite apačioje. Paspauskite, kol jis užsifiksuos.



Viskas!

Jei norite nuimti durų skambutį ar jį perkrauti, žiūrėkite toliau esančius skyrius.

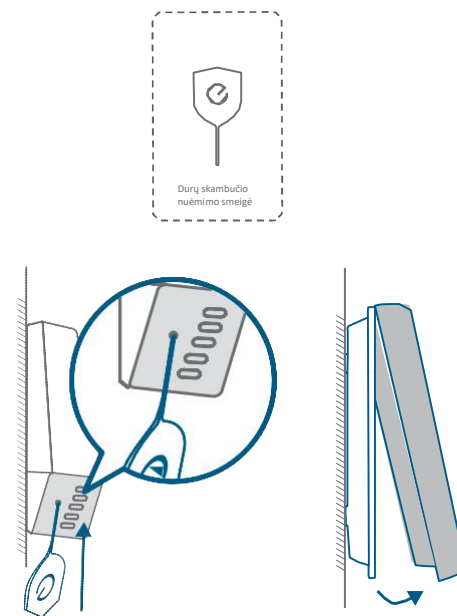
16 Anglų kalba

1 PRIEDAS. DURŲ SKAMBUČIO NUĖMIMAS

Durų skambučio nuėmimas

1. Jei norite nuimti durų skambutį nuo tvirtinimo laikiklio, naudokite pridėtą durų skambučio nuėmimo smeigę.
2. Paspauskite ir palaikykite durų skambučio apačioje esančią angą, tada pakelkite jį už apačios ir nuimkite.

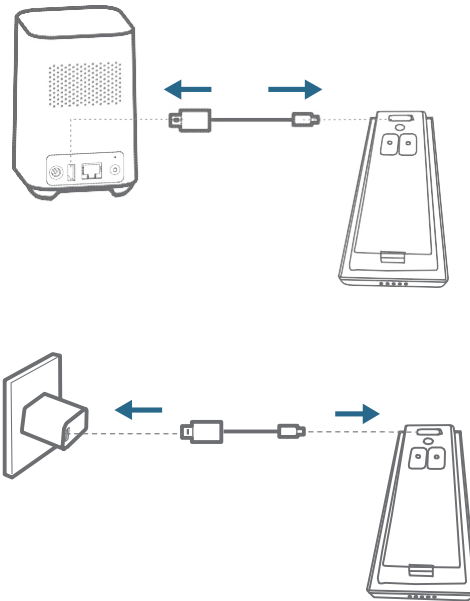
Kas reikalinga: durų skambučio nuėmimo smeigė



Anglų kalba 17

2 PRIEDAS. DURŲ SKAMBUČIO PERKROVIMAS

Durų skambučio perkrovimas



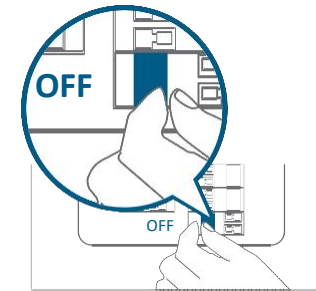
LED indikatorius	Įkrovimas: Nuolat šviečia oranžine spalva Pilnai įkrauta: Nuolat šviečia žalsvai mėlyna
Įkrovimo laikas	6 valandos nuo 0 % iki 100 %

18 Anglų kalba

3 PRIEDAS. DURŲ SKAMBUČIO PRIJUNGIMAS PRIE SENO DURŲ SKAMBUČIO LAIDŲ

3.1 Patikrinkite, ar durų skambučio laidai veikia

1. Paskambinkite senu durų skambučiu, patikrinkite, ar jis veikia. Jei durų skambutis neveikia, laidai gali būti sugadinti. Prijunkite durų skambutį prie jam skirtos baterijos arba kreipkitės į elektriką, kad sutaisytų laidus.
2. Pertraukikliu išjunkite elektrą. Įjunkite / išjunkite šviesas jūsų name, patikrinkite, ar elektra tikrai yra išjungta.



Dirbdami su laidais, visada būkite atsargūs. Jei patys nesugebate to padaryti, iškvieskite kvalifikuotą elektriką.

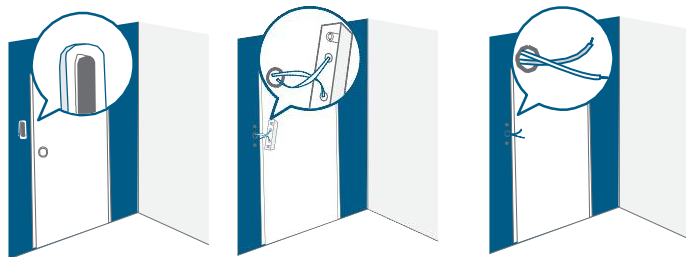
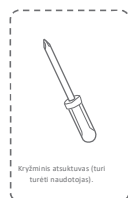
3.2 Seno durų skambučio mygtuko nuėmimas

Jei jau yra įmontuoti durų skambučio laidai:

1. Kryžminiu atsuktuvu (nepriedamas) atsukite ir nuimkite seno durų skambučio mygtuką.
2. Nuimdami seną durų skambutį, atsargiai ištraukite du laidus. Jei reikia, sustiprinkite laidų galus.

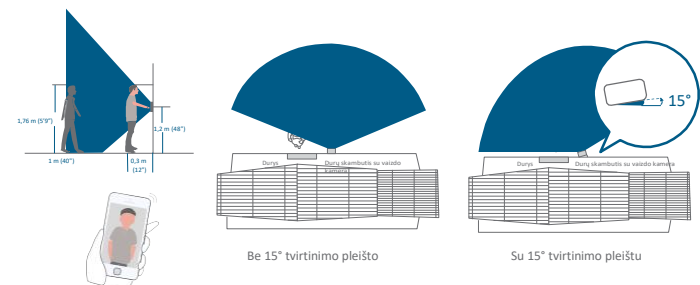
Anglų kalba 19

Kas reikalinga: kryžminis atsuktuvus

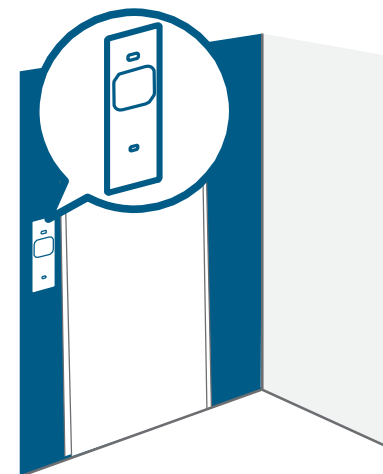


3.3 Tvirtinimo vietos parinkimas

1. Parinkite durų skambučio tvirtinimo vietą. Atsižvelkite į žemiau nurodytus veiksnius:
 - 1 Patikrinkite, ar galite pakartotinai panaudoti esamas skylės ir ankerius ant sienos ar durų rėmo.
 - 2 Jei gręšite tvirtinimo skylės pirmą kartą, rekomenduojamas tvirtinimo aukštis yra 48" / 1,2 m nuo žemės.
 - 3 Jei norite geriau matyti tam tikrą pusę, kaip papildomą montavimo laikiklį galite naudoti 15° tvirtinimo pleišta.



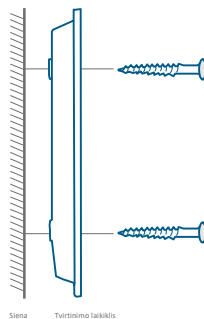
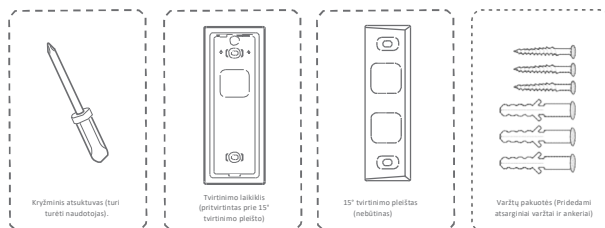
2. Prie sienos pridėkite skylių varžtams pozicionavimo kortelę ir pažymėkite padėtį.



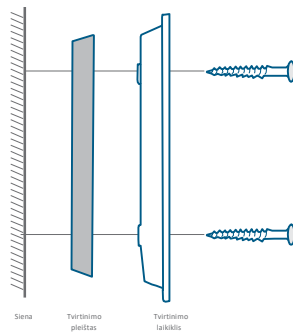
3.4 Laikiklio tvirtinimas

Jei tvirtinate durų skambutį prie medinio paviršiaus, nereikia iš anksto gręžti fiksavimo skylės. Pridėtais varžtais pritvirtinkite tvirtinimo laikiklį prie sienos. Skylių varžtams pozicionavimo kortelė parodo skylių varžtams padėtį.

Kas reikalinga: elektrinis grąžtas, tvirtinimo laikiklis, 15° tvirtinimo pleištai (nebūtinas), varžtų pakuotės



Be 15° tvirtinimo pleišto

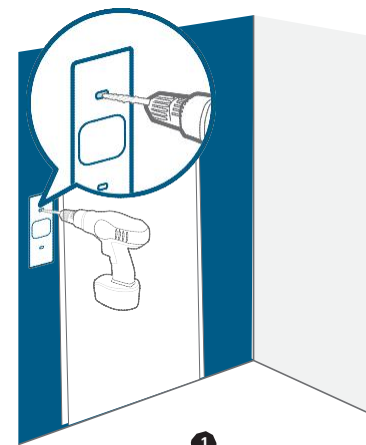
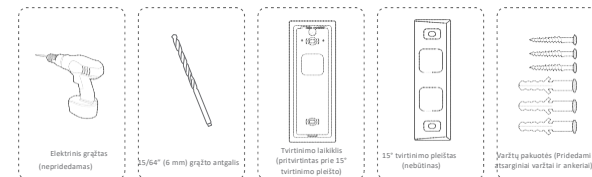


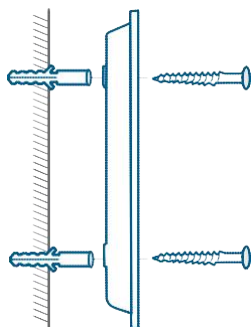
Su 15° tvirtinimo pleištu

Jei tvirtinate durų skambutį prie paviršiaus iš kietų medžiagų, pavyzdžiui, plytų, betono, gipso:

- 1 Naudodami skylių varžtams pozicionavimo kortelę, 15/64" (6 mm) grąžto antgaliu išgręžkite 2 skylės.
- 2 Įstatykite pridėtus ankerius, tada pridėtais ilgais varžtais pritvirtinkite tvirtinimo laikiklį prie sienos.

Kas reikalinga: elektrinis grąžtas, 15/64" (6 mm) grąžto antgalis, tvirtinimo laikiklis, 15° tvirtinimo pleištai (nebūtinas), varžtų pakuotės

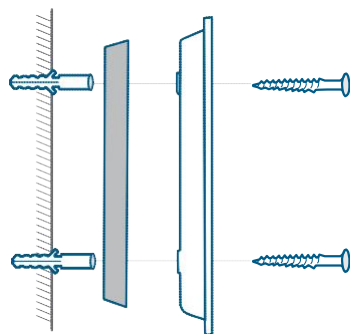




Siena Tvirtinimo laikiklis

Be 15° tvirtinimo pleišto

2



Siena Tvirtinimo pleištas Tvirtinimo laikiklis

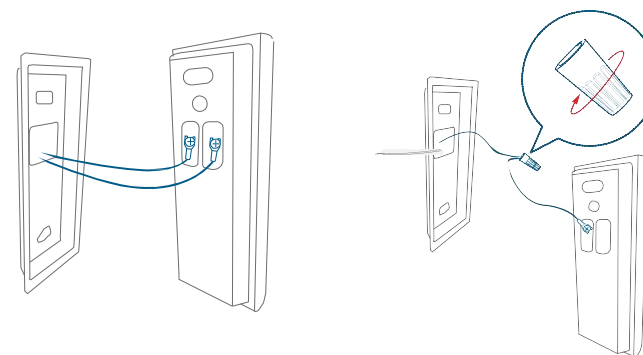
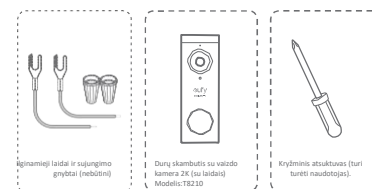
Su 15° tvirtinimo pleištu

2

3.5 Durų skambučio laidų prijungimas prie durų skambučio

Prijunkite laidus prie gnybtų, esančių durų skambučio galinėje pusėje, tada prisukite gnybtų varžtus. Laidus galima tvirtinti prie bet kurio gnybto.

Kas reikalinga: Laidai ir sujungimo gnybtai (nebūtini), durų skambutis su vaizdo kamera 2K (su laidais) Modelis: TR210

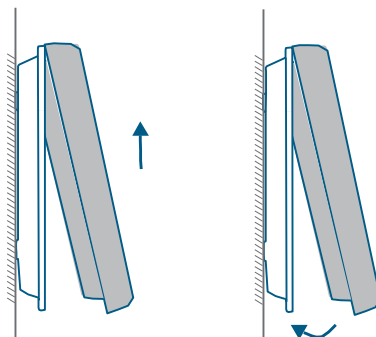


Pastaba:

- Siekiant išvengti trumpojo jungimo, prijungę laidus prie gnybtų, patikrinkite, ar laidai nesiliečia vienas su kitu.
- Jei laidai yra per trumpi, naudokite pridėtus ilginamuosius laidus ir sujungimo gnybtus. Jei ant sienos nėra vietos sujungimo gnybtams, vietoj jų naudokite elektros izoliacinę juostą.

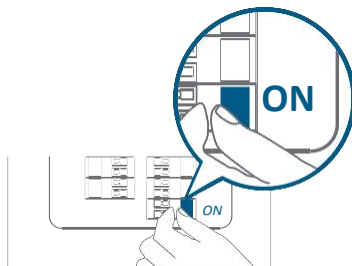
3.6 Durų skambučio tvirtinimas prie laikiklio

Sulyginkite durų skambutį viršuje ir įspauskite apačioje.



3.6 Elektros įjungimas

Įjunkite pagrindinį srovės išjungiklį.



Viskas!

Jei norite nuimti durų skambutį ar jį perkrauti, žiūrėkite atitinkamus skyrius.

26 Anglų kalba

INFORMACIJA

FCC (Federalinė ryšių komisija) ataskaita

Šis prietaisas atitinka FCC taisyklių 15 dalį. Veikimas priklauso nuo nurodytų dviejų sąlygų: (1) šis prietaisas turi nekelti žalingų trukdžių ir (2) šis prietaisas turi toleruoti visus gaunamus trukdžius, įskaitant ir tuos, kurie gali sukelti nepageidaujamą veikimą.

Įspėjimas: Pakeitimai ar modifikacijos, kurių aiškiai nepatvirtino už atitikimą atsakinga šalis, gali panaikinti naudotojo leidimą naudoti įrenginį.

Pastaba: Šis įrenginys patikrintas ir atitinka B klasės skaitmeninių įrenginių reikalavimus pagal FCC taisyklių 15 dalį. Šie ribojimai sukurti tam, kad tikslingai apsaugotų nuo kenksmingo poveikio vietinei instaliacijai.

Šis įrenginys generuoja, naudoja ir gali spinduliuoti radijo dažnio energiją, ir, jei jis nėra įdiegtas ir naudojamas pagal instrukcijas, jis gali sukelti kenksmingus radijo ryšio trukdžius. Tačiau nėra jokių garantijų, kad tam tikrai sistemai nebus daromas joks poveikis. Jei šis įrenginys trikdo radijo arba televizijos signalų priėmimą (tai gali būti nustatyta įjungus ir išjungus įrangą), naudotojas turi bandyti ištaisyti šiuos trikdžius atlikęs vieną ar kelis toliau pateiktus veiksmus: (1) Iš naujo nukreipkite arba į kitą vietą perdėkite signalus priimančią anteną. (2) Padidinkite atstumą tarp įrenginio ir imtuvo. (3) Įjunkite įrenginį į maitinimo lizdą, kurio srovė kitokia nei prijungtas imtuvas. (4) Pasikonsultuokite su tiekėju arba patyrusiu radijo / TV meistru.

FCC radijo dažnio poveikio pareiškimas

Buvo įvertinta, kad prietaisas atitinka bendruosius RD poveikio reikalavimus. Prietaisą galima naudoti fiksuoto / mobiliojo poveikio sąlygomis. Minimalus saugus atstumas yra 20 cm.

Informacija: Ekranuoti kabeliai

Visi prijungimai prie kitų kompiuterinių prietaisų turi būti prijungti ekranuotais kabeliais pagal FCC reglamentus.

Žemiau nurodytas importuotojas yra atsakingoji šalis:

Įmonės pavadinimas: „POWER MOBILE LIFE, LLC“

Adresas: 400 108th Ave NE Ste 400, Bellevue, WA 98004-5541

Telefonas: 1-206-383-8247

Anglų kalba 27

 Šis gaminys atitinka Europos Bendrijoje radijo trukdžiams keliamus reikalavimus.

Atitikties deklaracija

Šiuo dokumentu „Anker Innovations Limited“ pareiškia, kad šis prietaisas atitinka pagrindinius reikalavimus ir kitas atitinkamas Direktyvos 2014/53/ES nuostatas. Atitikties deklaraciją galite rasti www.eufylife.com.

Šį gaminį galima naudoti ES valstybėse narėse.

Nenaudokite prietaiso aplinkoje, kurios temperatūra yra per aukšta arba per žema, niekada nelaikykite prietaiso ryškioje saulės šviesoje ar drėgnoje aplinkoje.

„HomeBase 2“ ir priedams tinkama temperatūra yra nuo -10°C iki 45°C.

Tinkama temperatūra durų skambučiui su vaizdo kamera 2K (su laidais) ir priedais yra -20°C - 50°C .

Laikykite įkraunamą prietaisą patalpoje, kurioje yra įprasta kambario temperatūra ir gera ventilacija.

Rekomenduojama krauti prietaisą aplinkoje, kurios temperatūra yra nuo 5°C iki 25°C.

Dėl RD poveikio: Didžiausio leidžiamo poveikio (MPE) lygis buvo apskaičiuotas, remiantis atstumu d=20 cm tarp prietaiso ir žmogaus kūno. Siekiant išlaikyti atitiktį RD poveikio reikalavimams, naudokite gaminį 20 cm atstumu tarp prietaiso ir žmogaus kūno.

DĖMESIO: PAKEITUS Į NETINKAMO TIPO BATERIJĄ, KYLA SPROGIMO RIZIKA. ŠALINKITE PANAUDOTAS BATERIJAS PAGAL INSTRUKCIJAS.

„HomeBase 2“: Wi-Fi veikimo dažnio diapazonas: 2412~2472 MHz; Wifi didž. išėjimo galia: 17,13 dBm (EIRP)

SUB-1G dažnio diapazonas: 866~866,8 MHz; SUB-1G išėjimo galia: 5,492 dBm (EIRP) Durų skambučiui su vaizdo kamera 2K (su laidais) :

Wi-Fi veikimo dažnio diapazonas: 2412~2472 MHz ;Wi-Fi didž. išėjimo galia: 18,30 dBm SUB-1G dažnio diapazonas: 433,92 MHz; SUB-1G išėjimo galia: 7,407 dBm

„Bluetooth“ veikimo dažnio diapazonas: 2402~2480 MHz; „Bluetooth“ didž. išėjimo galia: 0,77 dBm

Žemiau nurodytas importuotojas yra atsakinga šalis (kreiptis tik dėl ES klausimų) Importuotojas: „Anker Technology (UK) Ltd“

Importuotojo adresas: Suite B, Fairgate House, 205 Kings Road, Tyseley, Birmingham, B11 2AA, Jungtinė Karalystė

28 Anglų kalba



Šis gaminys yra sukurtas ir pagamintas iš aukštos kokybės medžiagų ir komponentų, kuriuos galima perdirbti ir pakartotinai panaudoti.



Šis simbolis reiškia, kad gaminio negalima išmesti kaip buitinių atliekų, jį reikia pristatyti į atitinkamą surinkimo įmonę perdirbimui. Tinkamas šalinimas ir perdirbimas padeda apsaugoti gamtos išteklius, žmonių sveikatą ir aplinką. Norėdami gauti daugiau informacijos apie šio gaminio šalinimą ir perdirbimą, kreipkitės į vietos savivaldybę, šalinimo paslaugų tarnybą ar parduotuvę, kurioje pirkote šį gaminį.

IC (Kanados pramonės ministerijos) ataskaita

Šis prietaisas atitinka Kanados pramonės ministerijos licencijos RSS (Radijo standartų specifikacijos) standartus. Veikimas priklauso nuo nurodytų dviejų sąlygų:

(1) šis prietaisas neturi kelti trukdžių ir

(2) šis prietaisas turi toleruoti visus trukdžius, įskaitant trukdžius, kurie gali sukelti nepageidaujamą prietaiso veikimą.“

Šis B klasės skaitmeninis aparatas atitinka Kanados ICES-003.

IC RD ataskaita:

Naudojant gaminį, reikia palaikyti 20 cm atstumą nuo kūno, kad būtų užtikrinamas atitikimas RD poveikio reikalavimams.

Anglų kalba **29**

KLIENTŲ APTARNAVIMAS

- **Garantija**

12 mėnesių apribota garantija

- **Skambinkite**

Jungtinės Valstijos +1 (800) 988 7973 Pirmad. - penktad. 9 val.- 17 val. (PT)

Jungtinė Karalystė +44 (0) 1604 936 200 Pirmad. - penktad. 6 val.- 11 val. (GMT)

Vokietija +49 (0) 69 9579 7960 Pirmad. - penktad. 6:00-11:00 val.

- **El. paštas**

Klientų aptarnavimas: support@eufylife.com

„Anker Innovations Limited“

Room 1318-19, Hollywood Plaza, 610 Nathan Road, Mongkok, Kowloon,
Honkongas

 @EufyOfficial

 @EufyOfficial

 eufyofficial

